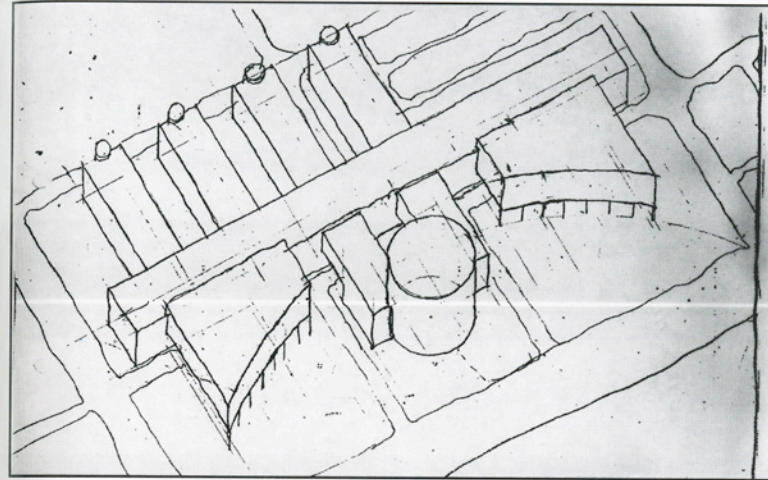
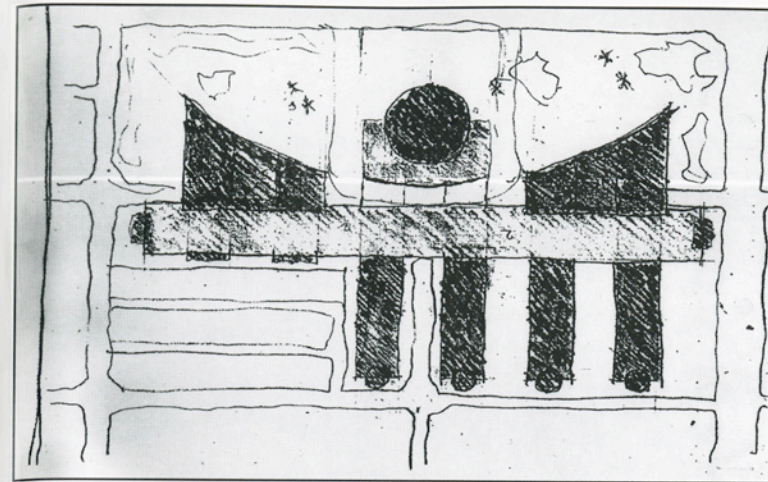
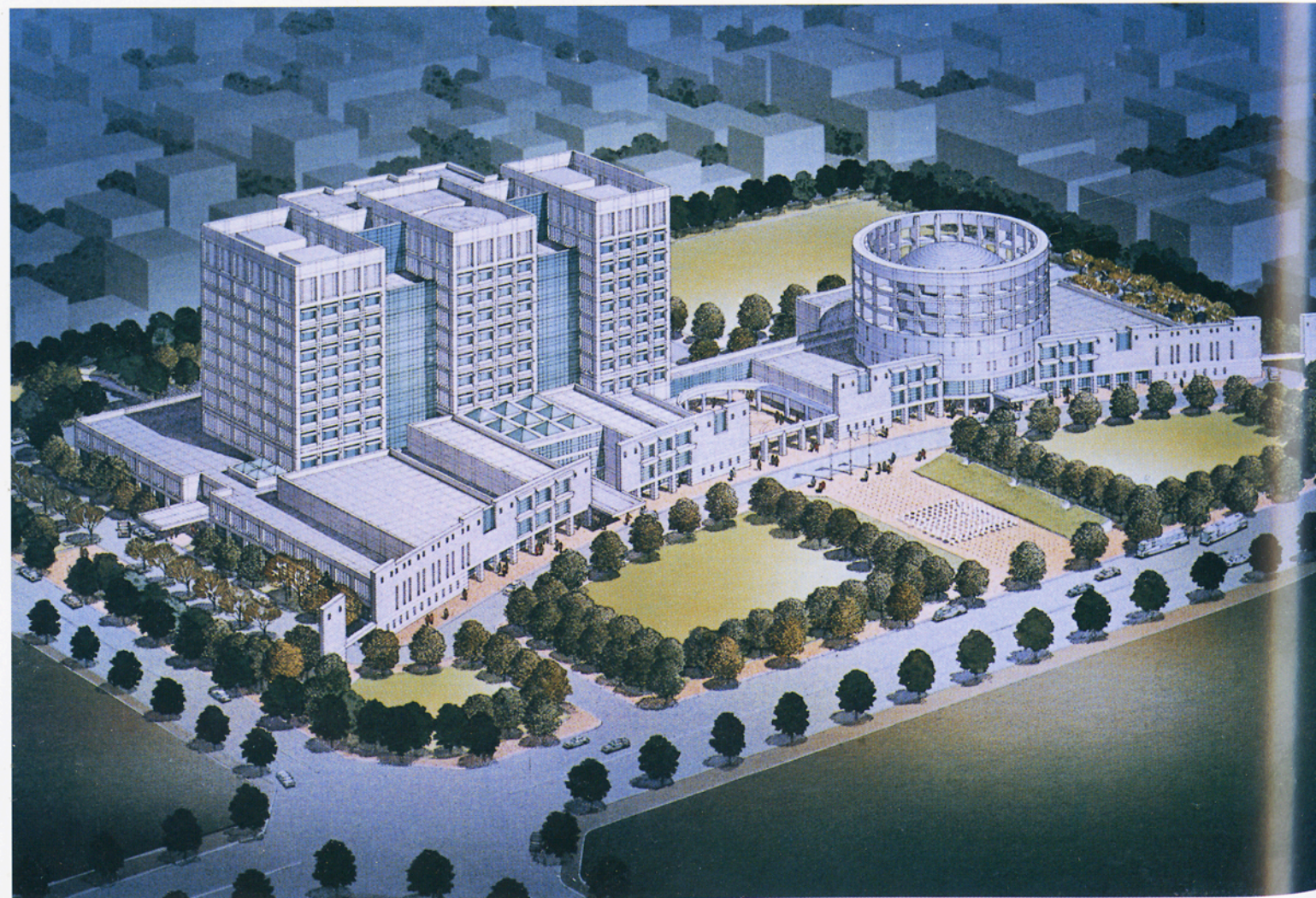


Ilshin Architects. Associates Co.Ltd (Jeong TaeBok)

건축개요

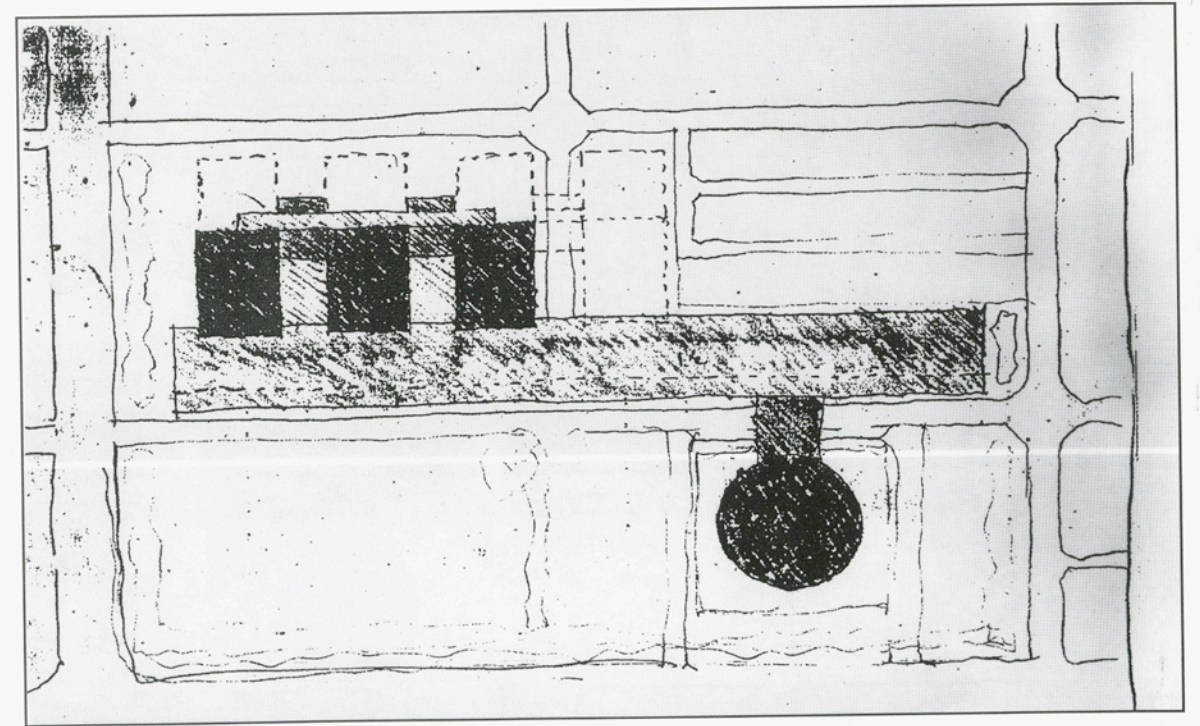
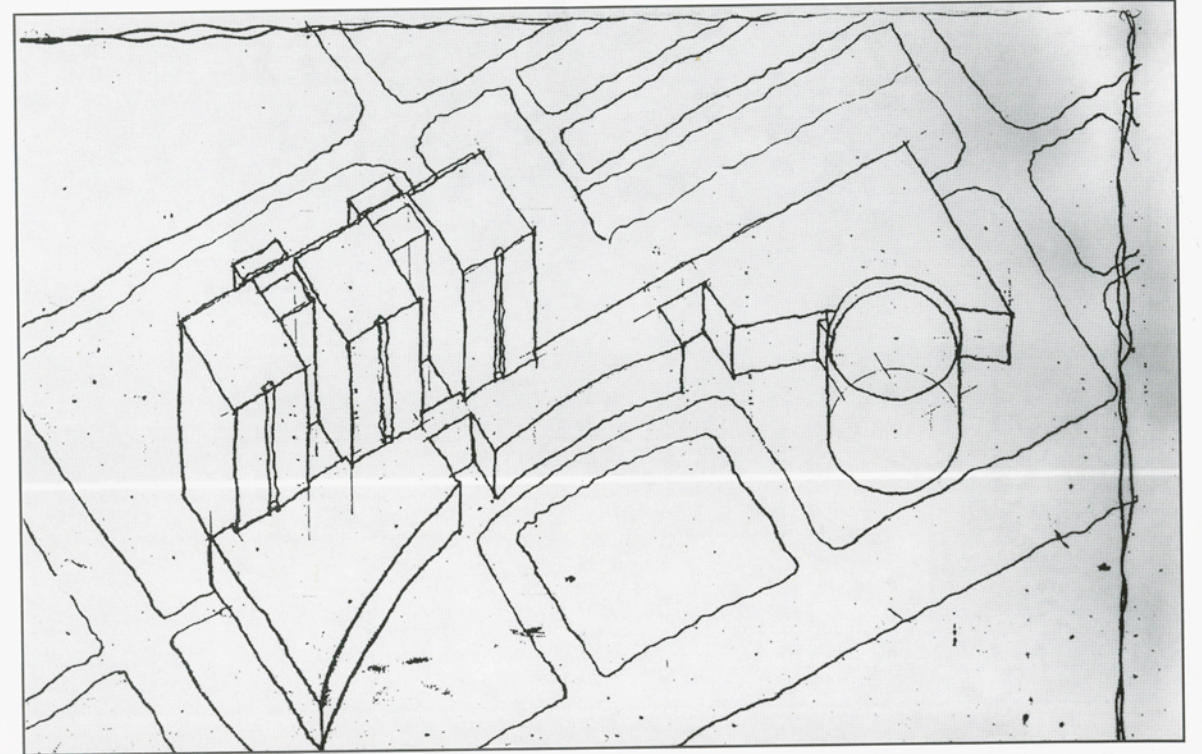
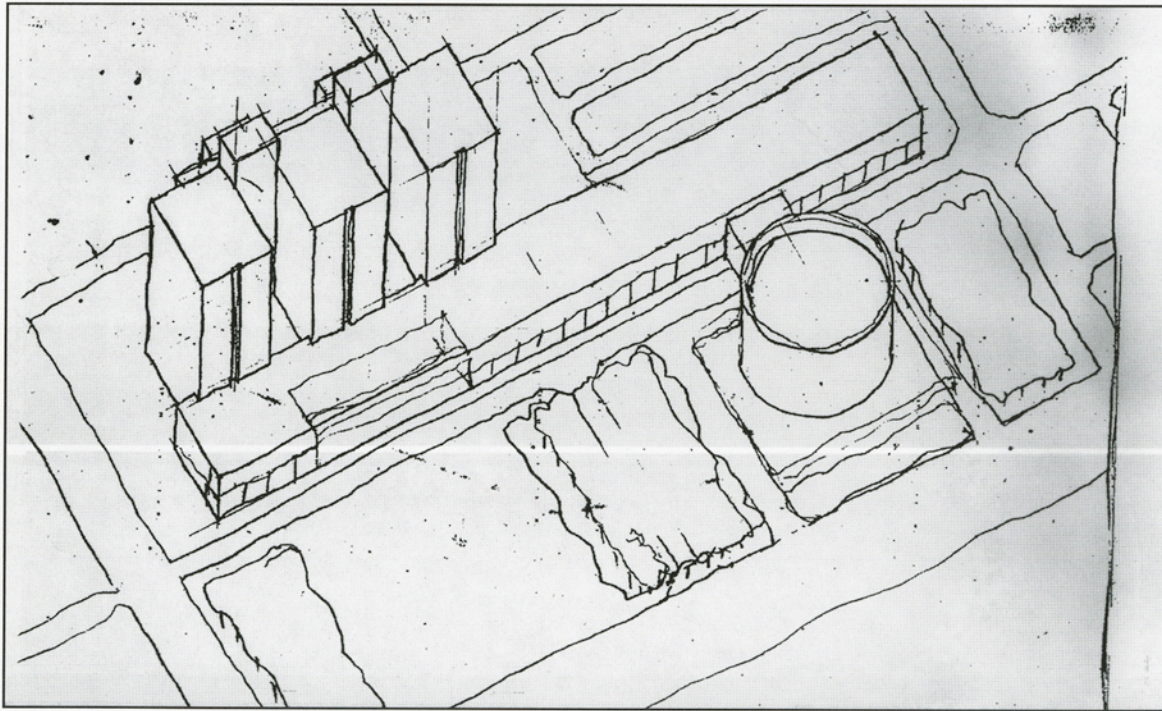
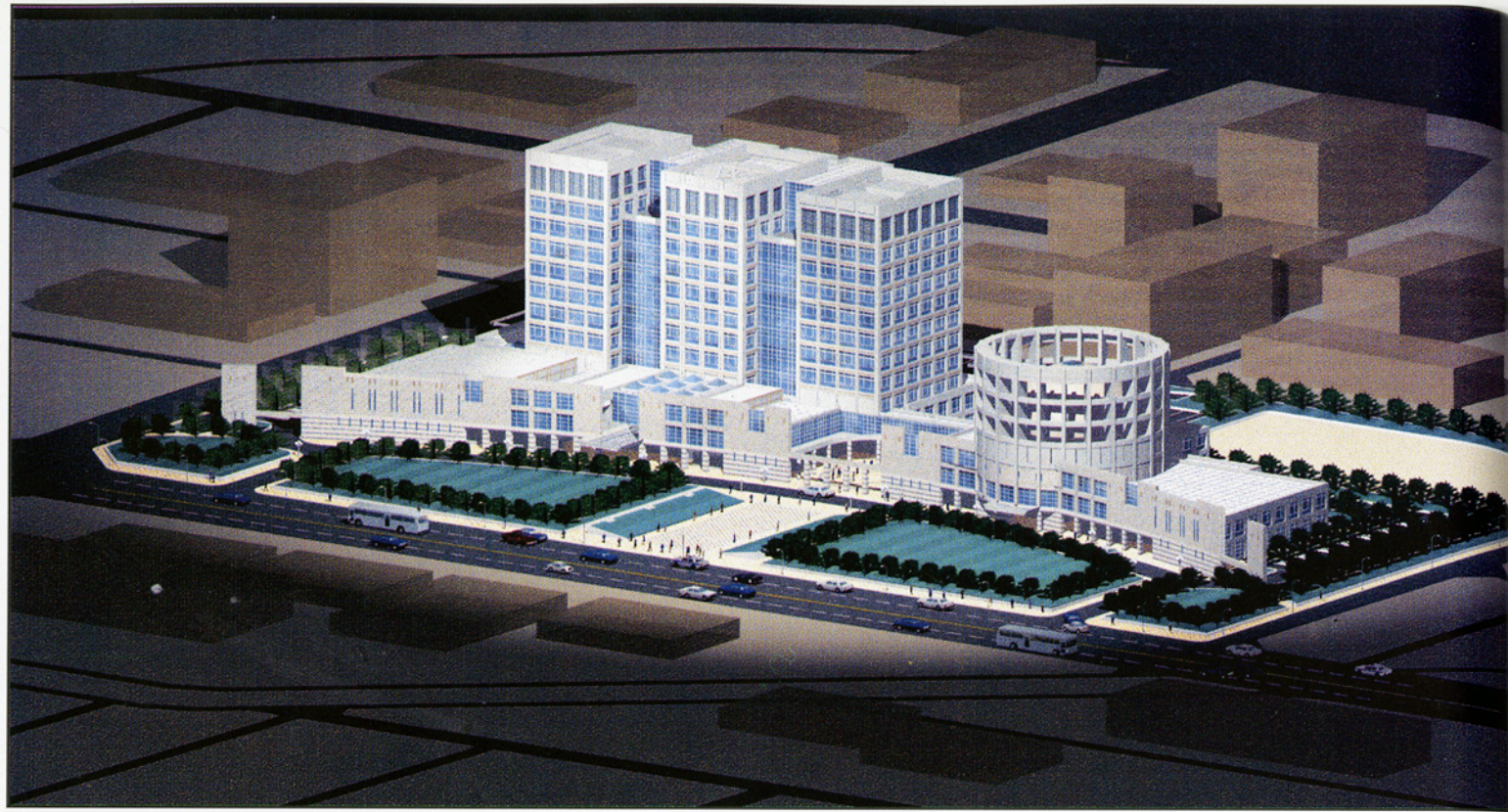
대지위치 : 진주시 상대동 284번지 일원  
 지역·지구 : 일반상업지역  
 대지면적 : 28,651.37㎡(8,667.00평)  
 건축면적 : 7,072.60㎡(2,139.45평)  
 연면적 : 56,092.80㎡(16,968.00평)  
 -시청사 : 25,591.00㎡(7,741.20평)  
 -의외청사 : 3,634.60㎡(1,099.46평)  
 -지아주차장 : 26,867.20㎡(8,127.29평)  
 건폐율 : 25.0%  
 용적률 : 90.0%  
 조경면적 : 10,277.90㎡(3,179.05평)  
 건축규모 : 시청사 - 지아 3층, 지상 10층  
 의외청사 - 지상 2층  
 구조 : 철골조 + 철근콘크리트조  
 주차대수 : 계획 주차대수 917대(법정주차대수 : 293대)  
 지상 주차 : 111대(대형주차 4대 포함)  
 지아 주차 : 806대  
 외장 마감 : 화강석, 칼라복층유리/반사유리, 칼라알루미늄



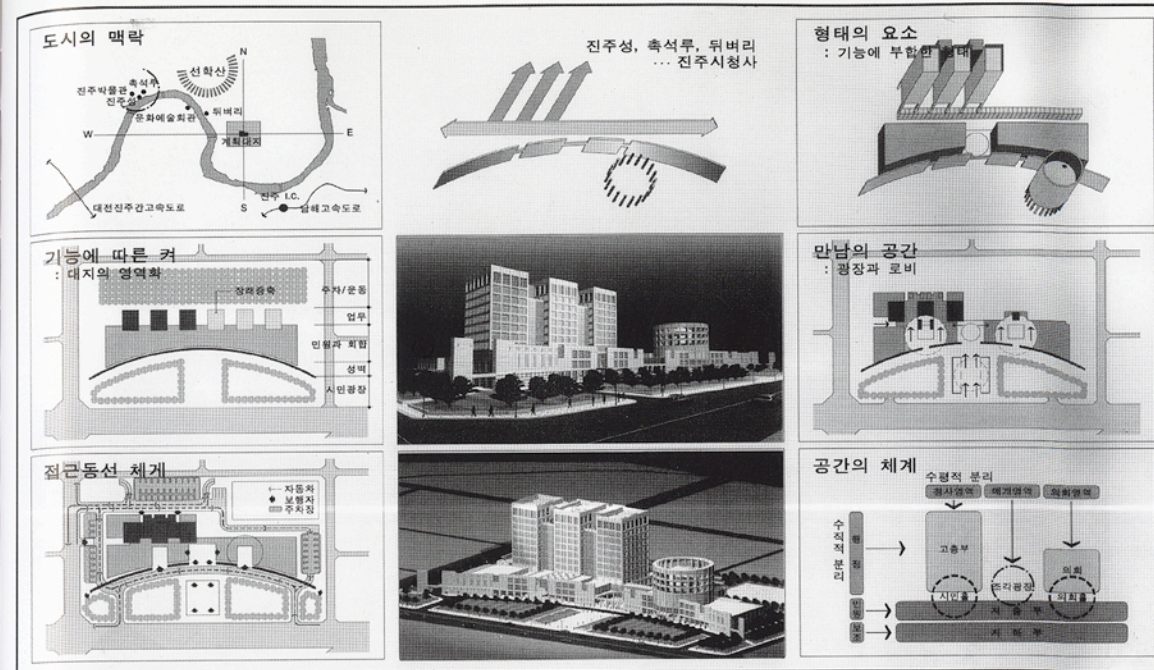
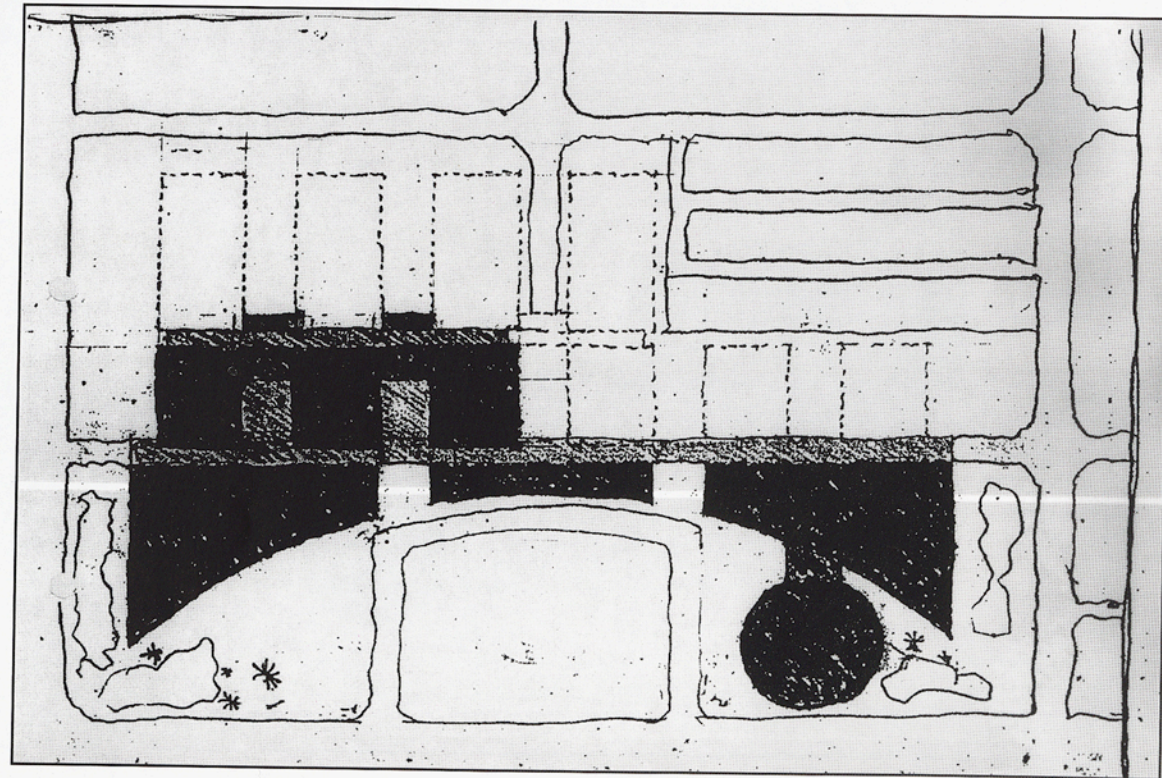
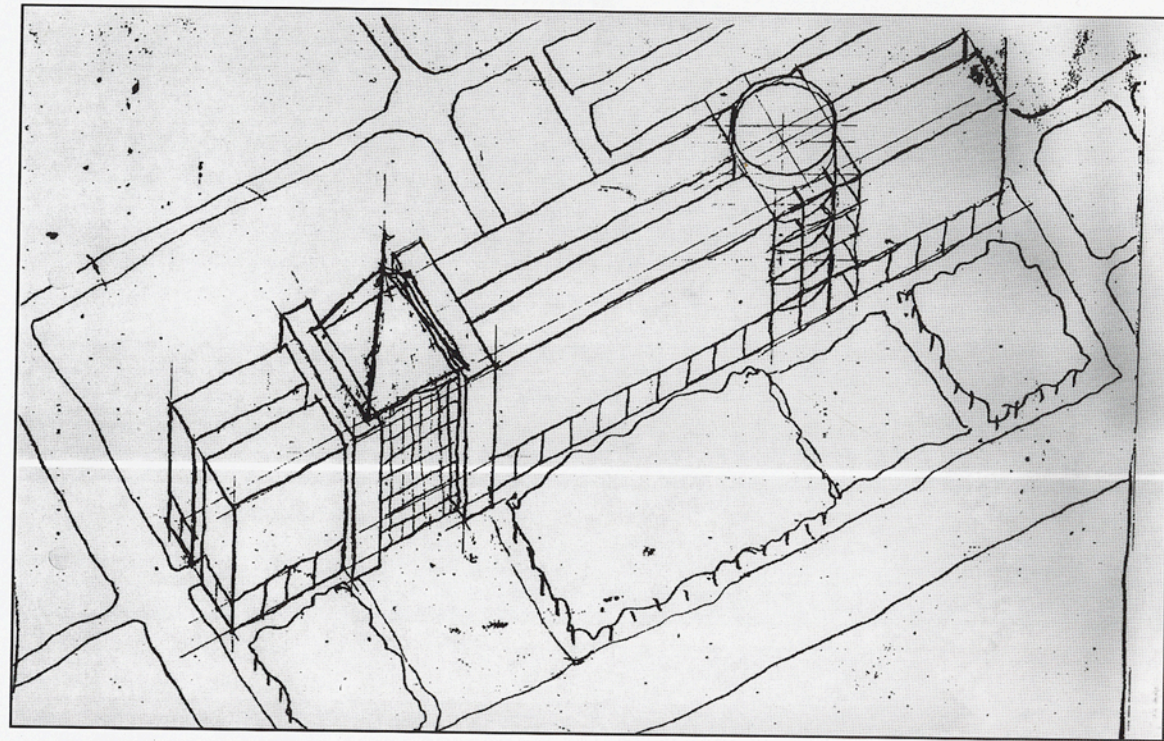
계획의 주안점

- 미래지향의 진주시청사를 위한 시민주체 지역 커뮤니케이션의 장
- 지역성의 반영
- 사용자(공무원)를 위한 최적의 행정업무 공간 마련
- 진주성, 뒤버리, 축석루(역사성과 지역성의 유추)로 대표되는 진주시의 독특한 역사적 이미지를 현대화하여 지방자치문화의 중심으로 자리잡게 한다.
- 강한 장소성 및 기념비적인 이미지를 창출하는 공간적이며 시각적인 구성으로 시민공간에 대한 명확한 인지성 및 정면성을 살린 시민주체의 공간
- 전면공원, 성벽, 의회 및 민원공간, 행정업무동 및 장래 증축될 건물들, 지상주차장 및 체육공원의 순서로 이루어지는 다중적 배치 체계
- 명확한 보·차분리 및 편리한 주차서비스, 부지 내·외부 동선의 체계적인 계획으로 시민들에 대한 개방성과 접근성의 강화
- 볼륨의 분할은 주요 민원 봉사공간을 담고 있는 저층부, 일반행정업무를 위한 사무실 등을 수용하는 고층부, 그리고 시의회를 이루는 원통형 건물로 이루어지는 세가지의 볼륨요소로 구성된다. 각각의 볼륨들은 그 기능의 명확함을 표현하기 위해 기단, 육면체, 원통형의 대조적인 형태를 취한다.
- 장래 기구확장에 의한 증축 수요에 대비, 공간의 가변성 증대로 합리적인 업무환경을 제공하고, 증축 프로그램을 충분히 감안한 볼륨구성체계를 구성, 실질적인 증축의 가능성과 함께 변화감 있고 미래지향적인 청사의 이미지를 연출









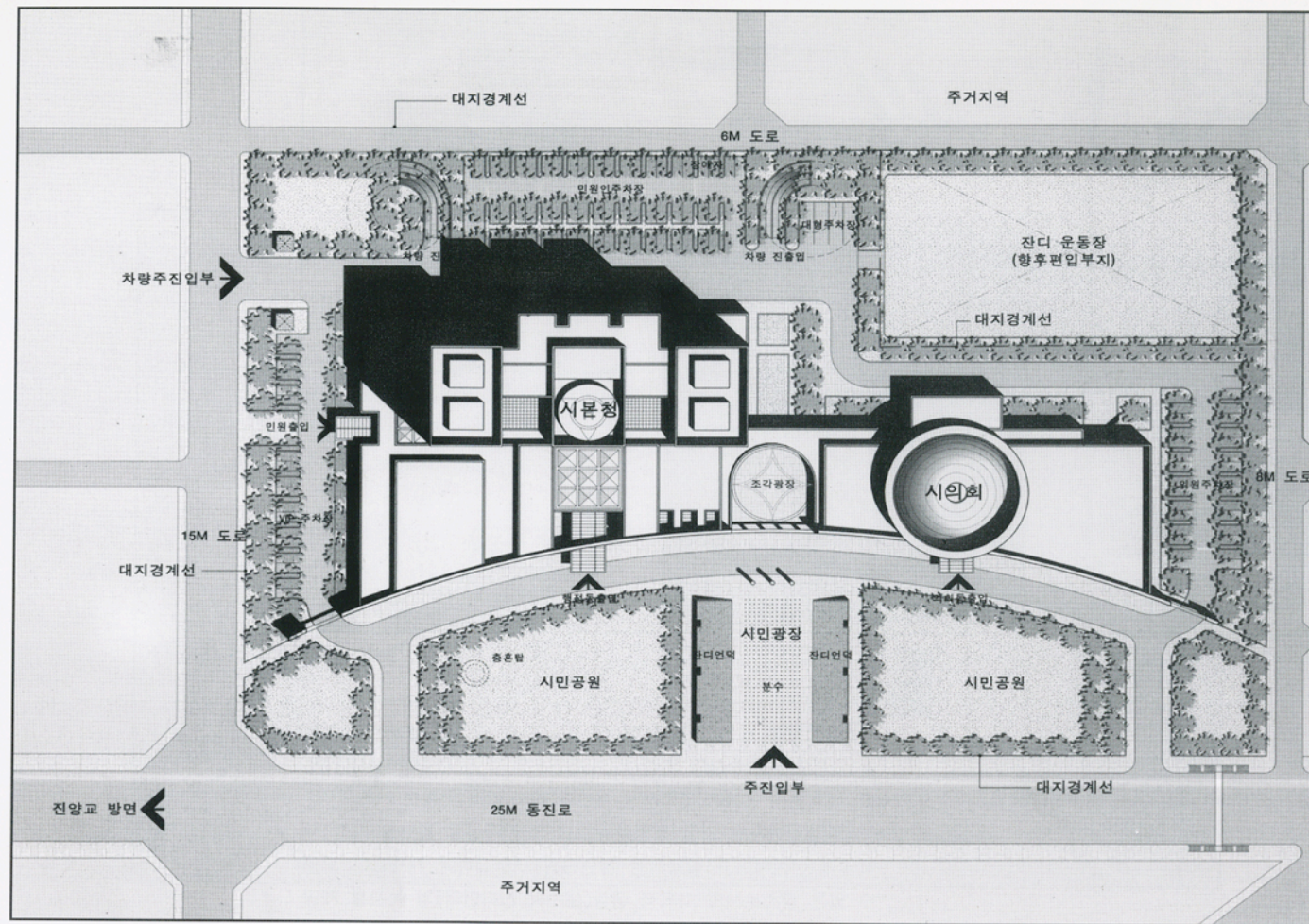
**배치계획**

- 상대적으로 많은 기능과 접근동선을 수용해야 할 행정업무 기능 및 민원공간을 부지의 폭이 깊고 접근도로의 폭이 넓은 서쪽에 두고, 의회동은 동쪽에 위치시켜 서로의 독자 영역성 확보
- 동진로상에서의 강한 정면성과 시각적인 구성을 필요로 하는 부지내에 상징적이고 실용적인 전면공원을 형성하여 대중들이 모일 수 있는 장소로서의 다목적 광장(분수와 잔디언덕)과 녹지를 제공하고, 가로변의 쾌적성 증대를 꾀함
- 대규모 지하주차장과 더불어 편리함을 더해줄 보조주차장을 성벽 뒷편으로 부지의 북측, 동측, 서측에 각각 두며, 북측은 행정업무, 동측은 의회, 서측은 민원 이용객들에게 편리하고 신속한 주차 서비스를 제공
- 서로 어우러진 볼륨들 사이에 발생하는 다양한 관계성은 공적 커뮤니케이션 공간들의 감동적인 연속성에 의해 강화되며, 전면의 시민공원에서 방문자들은 먼저 대규모 집회 및 공공행사를 위한 시민광장으로 들어서게 된다. 광장은 성벽을 통과하여 기단부속으로 확장되어 들어가 건물로 들어서는 사람들을 위한 상징적인 조각광장과 로비를 형성한다.
- 기본 형태요소가 병치에 의한 볼륨체계로 수평축의 용이성을 도모하며, 기존의 구거는 신청사 건설을 위해 새삼가 지역과 현부지의 경계부분을 지나 부지 동쪽하단의 동진로를 가로질러 빠져 나간다.

**평면계획**

- 개방감 및 정면성을 배가하여 더욱 친근한 시청사의 이미지를 강조하였고, 별도의 서쪽 출입구를 가진 대형 민원봉사공간은 기능의 집약화로 더욱 편리한 대민서비스를 가능하게 한다.
- 수직코어는 북향으로 배치하여 업무공간의 일조가능 면적을 최대화하고, 집중업무 환경의 도모를 위해 편의공간들을 코어와 연계하여 차별화한 편복도와 중복도 시스템의 장점을 최대한 살렸으며, 7.8m×15.6m의 기본모듈에 15.6m×23.4m의 우주공간의 적용으로 평면이용상의 가변성 및 사무기구 배치의 효율성 확립





배치도

입·단면계획

- 진주성과 축석루의 이미지를 도입한 휘어진 성벽으로 조합된 형태요소들을 묶어주고 전면에서의 강한 정면성과 방문객에 대한 포용성 강조
- 각각의 요소들과 개구부들이 이루는 명쾌한 분절과 깨끗한 이미지는 도심에 새로운 활력을 주며, 공명정대하고 친절한 지방자치행정부를 상징한다.
- 가구와 조적으로 된 석재의 성벽과 현대적인 이미지의 병치, 행정업무동의 철골조 커튼월 부분과 화강석 벽면의 병치, 일사각에 따라 변화하는 틸디드 글래스와 벽면의 명확한 대조 등 마감재료를 통한 변화감의 표현
- 계절에 따른 일사의 유입량을 오피스의 향에 따라 적절히 조절하는 개구부의 설계로 에너지 절약 및 쾌적한 업무환경을 도모함

계획의 기본 개념

계획의 지침

- 서부 경남의 교육, 문화예술, 경제의 중심역할을 하는 도시, 지방자치제도의 정착을 위한 공공청사로서의 기능을 수행하고, 외적으로는 주변 환경과 조화를 이루며 구조, 기능, 미를 갖춘 경제적이고 합리적인 건축물로서 선진 지방화시대의 중심 공간이 되기 위한 과학화, 정보화 개념을 도입, 미래 지향적인 시청사 건립 계획 수립

미래 지향의 진주시청사

- 시민 주체 지역 커뮤니케이션의 장: 시민 주체의 지역 공동체 문화의 장으로서 다양한 행정 기능의 수용과 함께 공간 구성상의 다양성과 자유로운 평면형태의 창출, 시각적 경쾌함의 추구, 커뮤니케이션 및 레크리에이션 기능의 수용
- 지역성의 반영: 진주의 독특한 지역문화의 특성을 고려한 역사적이고 창의적인 건축물의 구현으로 시민과 시청사의 정서적 유대 강화
- 사용자(공무원)를 위한 최적의 행정 업무공간 마련: 합리적이고 쾌적한 행정업무공간의 제공으로 자율적인 행정기능의 수행과 민주적인 봉사행정의 장을 창출

